



YOURCE cool | 5,3 L  
Wasserspender für Zuhause



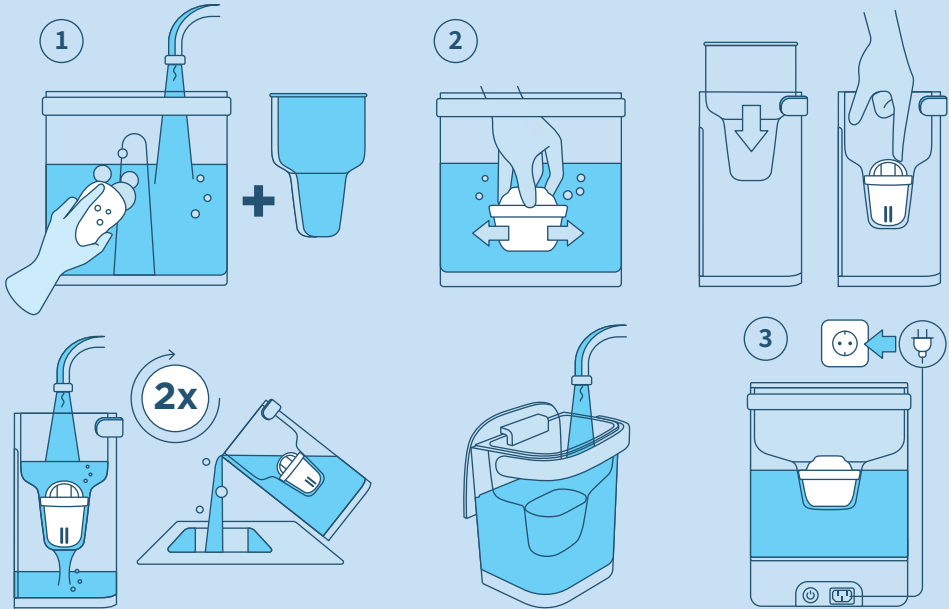
KURZ-  
ANLEITUNG



# Mit dieser Kurzanleitung kannst du schnell loslegen. Vergiss aber nicht, dir auch die ausführliche Gebrauchsanleitung durchzulesen.

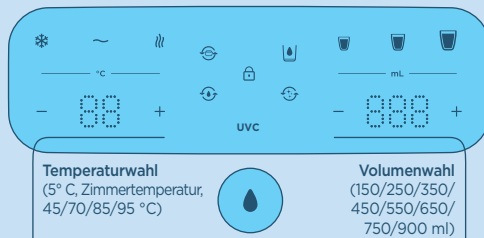
## Schritt 1: Vorbereitung des Wasserfilters

Reinige den Wasserbehälter und den Trichter. Schwenke die Kartusche in Wasser, setze sie ein und lass dann zwei Füllungen Wasser durchlaufen, um die MAXTR PRO Filterkartusche zu aktivieren. Schließe das Gerät an das Stromnetz an und schalte es auf der Rückseite ein.



## Schritt 2: Das Bedienfeld verwenden

### Voreingestellte Temperatur



### Voreingestellte Wassermenge



**Temperaturwahl**  
(5° C, Zimmertemperatur, 45/70/85/95 °C)

**Volumenwahl**  
(150/250/350/ 450/550/650/ 750/900 ml)

2'

**Kindersicherung**  
Halte die Taste zum Entsperren 2 Sekunden lang gedrückt.

**Wasserausgabe**  
Drücke die Taste für die Wasserausgabe. Die Farbe der Taste zeigt dir die gewählte Temperatur an (Blau: kalt; Weiß: Zimmertemperatur/45 °C, Rot: 70/85/95 °C).

**Kaltwassersymbol**  
Blinkt beim Kühlen und leuchtet auf, wenn das Kaltwasser bereit zur Ausgabe ist.

**Anzeige für leeren Wasserbehälter**  
Fülle den Tank auf, wenn die Anzeige aufleuchtet.

**Kartuschenwechsel-Anzeige**  
Rot: 21 Tage in Gebrauch/112 L  
Rot blinkend: 28 Tage in Gebrauch/150 L  
→ Kartusche wechseln.  
Zum Zurücksetzen der Anzeige nach dem Kartuschenwechsel 3 Sekunden drücken.

**UVC** **UV-C-Anzeige**  
Blinkt langsam, wenn die UV-C-LED aktiv ist.

## Schritt 3: Automatisch und manuell reinigen

3'



**Automatische Selbstreinigung** (vor der ersten Verwendung, nach 90 Tagen und nach dem Abschalten/Ausstecken des Geräts)  
Wenn beide Symbole rot blinken:

+



- 1) Stelle ein großes, hitzebeständiges Gefäß (> 2,75 L) unter den Wasserauslass.
- 2) Halte beide Tasten 3 Sekunden lang gedrückt, um die Selbstreinigung zu starten.
- 3) Als Erstes werden die Innenschläuche gespült, anschließend der Kaltwasserbehälter.

Die Reinigung verbraucht ca. 2,75 L Wasser. Achte darauf, dass der Wasserbehälter gut gefüllt und der Auffangbehälter ausreichend groß ist.

3'



+



**Manuelle Deaktivierung der automatischen Selbstreinigung**

Wenn das Gerät nur kurzzeitig ausgeschaltet oder ausgesteckt war, kann die automatische Selbstreinigung übersprungen werden. Wenn die Reinigungssymbole rot blinken, drücke die Programmtasten für die Wassermenge „wenig“ und „viel“ gleichzeitig.

**Hinweis:** Wenn das Gerät länger als 24 Stunden ausgeschaltet oder ausgesteckt war, empfiehlt BRITA dringend den Selbstreinigungsprozess!

3'



**Spülung des Innenschlauchs** (wenn zimmerwarmes oder Heißwasser 24 Stunden nicht verwendet wurde)

Wenn das Symbol rot blinkt, stellt das Gerät automatisch 95 °C und 350 ml ein. Halte das Symbol für 3 Sekunden gedrückt, um die Spülung zu starten und gieße die erste ausgegebene Tasse Wasser weg.



**Manuelle Deaktivierung der Spülung der Innenschläuche**

Aus hygienischen Gründen beginnt das Symbol für die Spülung rot zu blinken, wenn das Gerät 24 Stunden lang nicht benutzt wurde. Wenn du die Spülung überspringen möchtest, wähle Wasser in Zimmertemperatur oder Heißwasser in der von dir gewünschten Menge, dann erlischt das Symbol.

3'



**Spülung des Kaltwasserbehälters** (wenn Kaltwasser 7 Tage nicht verwendet wurde oder nach dem Einschalten des Kühlsystems)

Wenn das Symbol rot blinkt:

- 1) Stelle ein großes Gefäß (> 2 L) unter den Wasserauslass.
- 2) Achte darauf, dass der Wasserbehälter mit mindestens 1 L Wasser befüllt ist.
- 3) Halte das Symbol 3 Sekunden lang gedrückt, um mit dem Spülen zu starten.

3'



**Manuelle Aktivierung der Selbstreinigung**

- 1) Stelle ein großes Gefäß (> 2,75 L) unter den Wasserauslass.
- 2) Halte die Temperaturtaste „+“ 3 Sekunden lang gedrückt. Die Symbole für die Spülung des Innenschlauchs und des Kaltwasserbehälters beginnen zu blinken.
- 3) Halte beide Tasten 3 Sekunden lang gedrückt, um das Selbstreinigungsprogramm zu starten.

## Schritt 4: Zusätzliche Funktionen einstellen (optional)

3'



**Kühlsystem ein-/ausschalten**

Wenn die Kühlfunktion für längere Zeit nicht benötigt wird, empfehlen wir, das Kühlsystem auszuschalten.

+



- 1) Stelle ein ausreichend großes Gefäß unter den Wasserauslass (ca. 1 L).
- 2) Halte die Kaltwasser- und die Temperaturtaste „-“ 3 Sekunden lang gedrückt.



- 3) Die Ausgabetaste beginnt, blau zu blinken. Drücke die Ausgabetaste, um den Kaltwasserbehälter im Gerät zu entleeren.

+



Wenn das Kühlsystem über 24 Stunden ausgeschaltet war, blinkt das Symbol für die Spülung des Kaltwasserbehälters. Um sie zu aktivieren, siehe Schritt 3.

3'



+



Um das Kühlsystem wieder einzuschalten, halte die Programmtaste „heiß“ und die Temperaturtaste „+“ 3 Sekunden lang gedrückt.

3'



**Voreinstellung der Kaltwassertemperatur**

Um von 5 °C auf 10 °C zu wechseln, hältst du die Kaltwassertaste und die Volumentaste „-“ 3 Sekunden lang gedrückt.

+



-



Ändere die Temperatur über die Temperaturtaste „+“ oder „-“.

+



3'



+



Zum Bestätigen der Temperatur hältst du die Kaltwassertaste und die Volumentaste „-“ 3 Sekunden lang gedrückt.

## Schritt 4 (Fortsetzung): Zusätzliche Funktionen einstellen (optional)

3'



**Timer zum Ein-/Ausschalten des Kühlsystems stellen**

+



Halte die Kaltwasser- und Temperaturtaste „+“ 3 Sekunden lang gedrückt, um den Timer-Modus aufzurufen.



**Ausschaltzeit auswählen**

Lege fest, in wie vielen Stunden sich das Kühlsystem ausschalten soll – von der aktuellen Uhrzeit ausgehend. Nutze die Temperaturtasten „-“ oder „+“ für die gewünschte Anzahl an Stunden.



**Einschaltzeit auswählen**

Drücke die Volumentaste „-“ oder „+“, um den „Ein“-Modus auszuwählen.



Lege fest, in wie vielen Stunden sich das Kühlsystem wieder einschalten soll – von der aktuellen Uhrzeit ausgehend. Nutze dafür die Temperaturtasten „-“ oder „+“.



**Einstellungen speichern**

Drücke die Wasserausgabetaste, um die Einstellungen zu speichern.

3'



**Lautstärke einstellen**

Halte die Volumentaste „+“ 3 Sekunden lang gedrückt, um den Einstellmodus für die Lautstärke aufzurufen. Wenn die Taste blinkt, kannst du über die Volumentaste „+“ drei Lautstärkestufen auswählen: stumm, niedrig oder hoch. Die Auswahl wird nach 10 Sekunden automatisch gespeichert.

## Schritt 5: So bereitest du deinen YOURCE cool auf deinen Urlaub vor

### Manuelles Entleeren des Kaltwasserbehälters

Der Kaltwasserbehälter muss entleert werden, wenn das Gerät für mehr als 24 Stunden ausgeschaltet wird. Entleere den Wasserbehälter und nimm die Kartusche heraus.

Stelle ein Gefäß mit mindestens 1 L Fassungsvermögen unter den Wasserauslass. Entleere den Kaltwasserbehälter, indem du die Ausgabetaste 10 Sekunden lang drückst.

Stecke das Gerät aus.

## BRITA entdecken

[www.welcome.brita.net](http://www.welcome.brita.net)



Produkttipps



Gewinnspiele



Rabatte

Produktregistrierung



CUC2512

1058798-01-VO1\_01/26